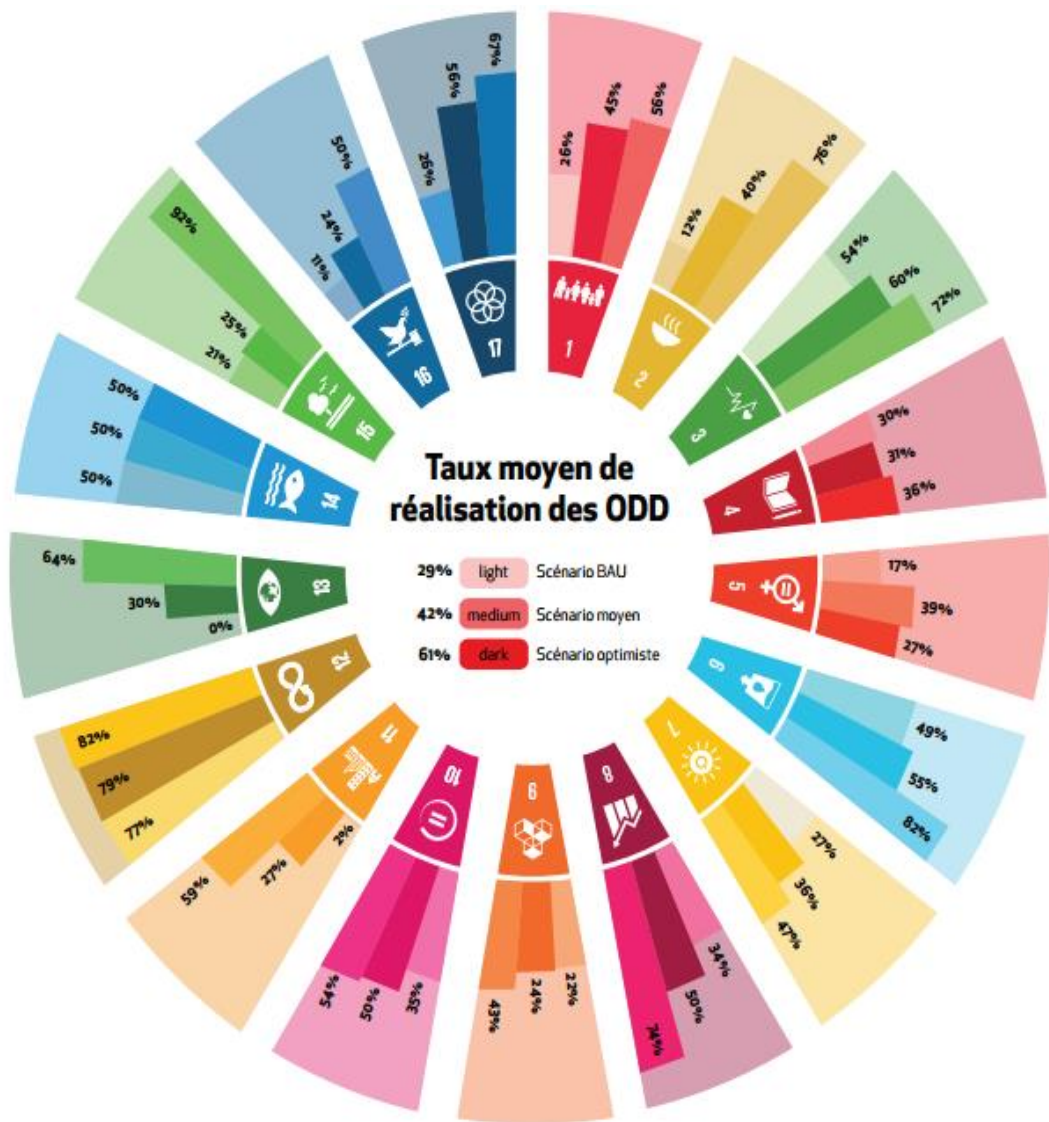


Le Sénégal à l'horizon 2030 : Analyse de scénarii de progrès vers les ODD

Roue des performances des ODD : Niveau de réalisation en 2030



La roue des performances des ODD donne une image du niveau de réalisation des ODD à l'horizon 2030 pour le Sénégal suivant trois scénarios : (i) un scénario de base ou « Business as Usual » (BAU) qui retrace le rythme d'évolution de l'ensemble des secteurs socioéconomiques, en considérant que les politiques publiques demeurent inchangées ; (ii) un scénario « moyen » axé sur une recherche de croissance effrénée, sans prise en compte réelle du tissu social et de l'environnement ; et (iii) un scénario « optimiste » qui a pour objectif la réalisation de l'émergence (PSE). Les performances moyennes des trois scénarios sont de : 29% pour le BAU, 42% pour le scénario moyen et 61% pour le scénario optimiste. Toutefois, les résultats sont assez modestes pour les ODD 4, 5 et 9.



Contexte

En septembre 2015, le sommet du développement durable des Nations Unies a adopté un nouveau cadre pour guider les efforts de développement entre 2015 et 2030, intitulé : « transformer notre monde : le programme de développement durable à l'horizon 2030 ». Ce programme contient dix-sept (17) ODD, 169 cibles et 241 indicateurs.

Le Sénégal, ayant participé activement à la réflexion sur cette problématique, a également, au cours des deux dernières décennies, consenti d'importants efforts en vue de mettre en place des stratégies et des institutions pour tendre vers un développement dit durable. Au plan national, le contexte est surtout marqué par l'adoption d'un nouveau cadre de référence pour le développement économique et social dénommé Plan Sénégal Emergent (PSE) et la réforme de la politique en matière de gouvernance locale consacrée par l'Acte III de la Décentralisation.

Ce travail résume les résultats de l'analyse de scénarios de progrès vers les ODD au Sénégal, à l'horizon 2030. Ces résultats sont produits à l'aide du modèle T21-iSDG-Sénégal, un outil de simulation intégré de long-terme, développé par le Millennium Institute, en collaboration avec la Direction de la Planification du Ministère de l'Economie, des Finances et du Plan.

L'analyse prend en compte trois scénarii : (i) un scénario de base ou « Business as Usual » (BAU) qui retrace le rythme d'évolution de l'ensemble des secteurs socioéconomiques, en considérant que les politiques publiques demeurent inchangées ; (ii) un scénario « moyen » axé sur une recherche de croissance effrénée, sans prise en compte réelle du tissu social et de l'environnement ; et (iii) un scénario « optimiste » qui a pour objectif la réalisation de l'émergence (PSE).

Principaux résultats

Les résultats indiquent que la mise en œuvre du scénario « optimiste » a un impact significatif sur le niveau de réalisation des ODD à l'horizon 2030 (61,3% vs 29% dans le scénario BAU). Toutefois, en termes absolus, le taux de réalisation reste assez modeste pour les ODD 4, 5 et 9. Les interventions ayant le plus d'impact sont celles liées à : (i) l'investissement pour l'adaptation au changement climatique (point 2.7 du PSE¹) ; (ii) l'élargissement de la base fiscale² (point 1.2 du PSE) ; (iii) la combinaison de politiques d'agriculture, d'élevage, de pêche et aquaculture, et d'agroalimentaire (point 1.1 du PSE) ; et (iv) la bonne gouvernance (points 3.1, 3.2, 3.4 et 3.6 du PSE).

L'analyse des synergies a permis d'identifier les cas où les rendements décroissants ralentissent le progrès vers les ODD, en particulier pour les objectifs 1, 3, 10 et 16. Par conséquent, il est nécessaire d'identifier des politiques alternatives favorables aux groupes cibles. Les synergies négatives notées au niveau des objectifs 6, 7, et 11, par contre, indiquent qu'une meilleure performance peut être obtenue à travers une réallocation des ressources entre les interventions prévues. A contrario, les synergies positives contribuent substantiellement au progrès vers les ODD, et indiquent l'importance d'étudier plus en détail le séquençage et le calendrier (timing) de mise en œuvre des interventions pour mieux en bénéficier.

Recommandations

Identifier les politiques ayant des effets positifs importants et transversaux sur les ODD...

Certaines interventions ciblées sur des ODD spécifiques ont des effets transversaux importants sur les autres ODD. Il s'agit de : (i) l'investissement pour l'adaptation au changement climatique ; (ii) l'élargissement de la base fiscale ; (iii) la combinaison de politiques d'agriculture, d'élevage, de pêche et

¹ Voir PSE ou graphique ci-après pour la liste complète des interventions.

² A travers une modernisation graduelle de l'économie.



aquaculture, et d'agroalimentaire ; et (iv) la bonne gouvernance.

Promouvoir une Agriculture durable...



La stratégie de développement du secteur agricole simulée (point 1.1 du PSE), génère une croissance forte des rendements agricoles qui, couplée à une diminution des inégalités dans la distribution de revenu, permet une bonne amélioration des indicateurs de sécurité alimentaire et donc une performance satisfaisante au niveau de l'objectif 2. Elle favorise également une réduction des inégalités à travers une croissance des revenus surtout pour les ménages les plus pauvres, ce qui améliore la performance de l'ODD 10.

Prendre en compte le changement climatique dans la planification du développement...



L'investissement pour l'adaptation au changement climatique (point 2.7 du PSE) a un impact important sur la réalisation de l'ODD 13, mais aussi des ODD 1, 8 et 11. Les bénéfices de cet investissement se reflètent directement sur les indicateurs de mortalité et dommages économiques dus aux catastrophes naturelles liées aux ODD 1 et 11. Il permet également de réduire l'impact négatif du changement climatique sur la productivité et favorise donc une croissance économique plus rapide (ODD 8).

Renforcer la mobilisation des ressources pour le financement du développement...

L'augmentation de la pression fiscale est un bon indicateur de mobilisation des ressources pour le financement des ODD. Elle génère un impact positif immédiat sur l'Objectif 17. La mise en place d'un système de taxation favorable aux plus pauvres réduit les inégalités et améliore la performance de l'objectif 10. La hausse des ressources de l'Etat permet de financer les dépenses dans les services sociaux de base et les infrastructures, générant ainsi un impact positif sur la plupart des ODD.

Promouvoir une bonne gouvernance...



Les interventions liées à la bonne gouvernance (points 3.1, 3.2, 3.4 et 3.6 du PSE) contribuent de façon transversale à la réalisation de presque tous les ODD. En effet, ces interventions améliorent non seulement la qualité des services publics, mais aussi l'environnement des affaires.

Industrialisation et Education : deux défis majeurs pour une meilleure performance dans l'atteinte des ODD...



L'analyse des résultats montre des performances assez modestes pour certains objectifs en particulier, les ODD 4 (éducation) et 9 (industrialisation et infrastructure). Au-delà de l'inertie des dynamiques démographique et sociale, le Sénégal présente un faible stock de capital humain qui limite ses perspectives de croissance (Cissé et al. (2017) ; OCDE, 2017). Aussi, la faiblesse des niveaux de productivité industrielle reste un des freins majeurs à la transformation structurelle de son économie (Cissé et al, 2018). Par conséquent, des efforts additionnels importants seront nécessaires pour relever significativement la performance de ces ODD.



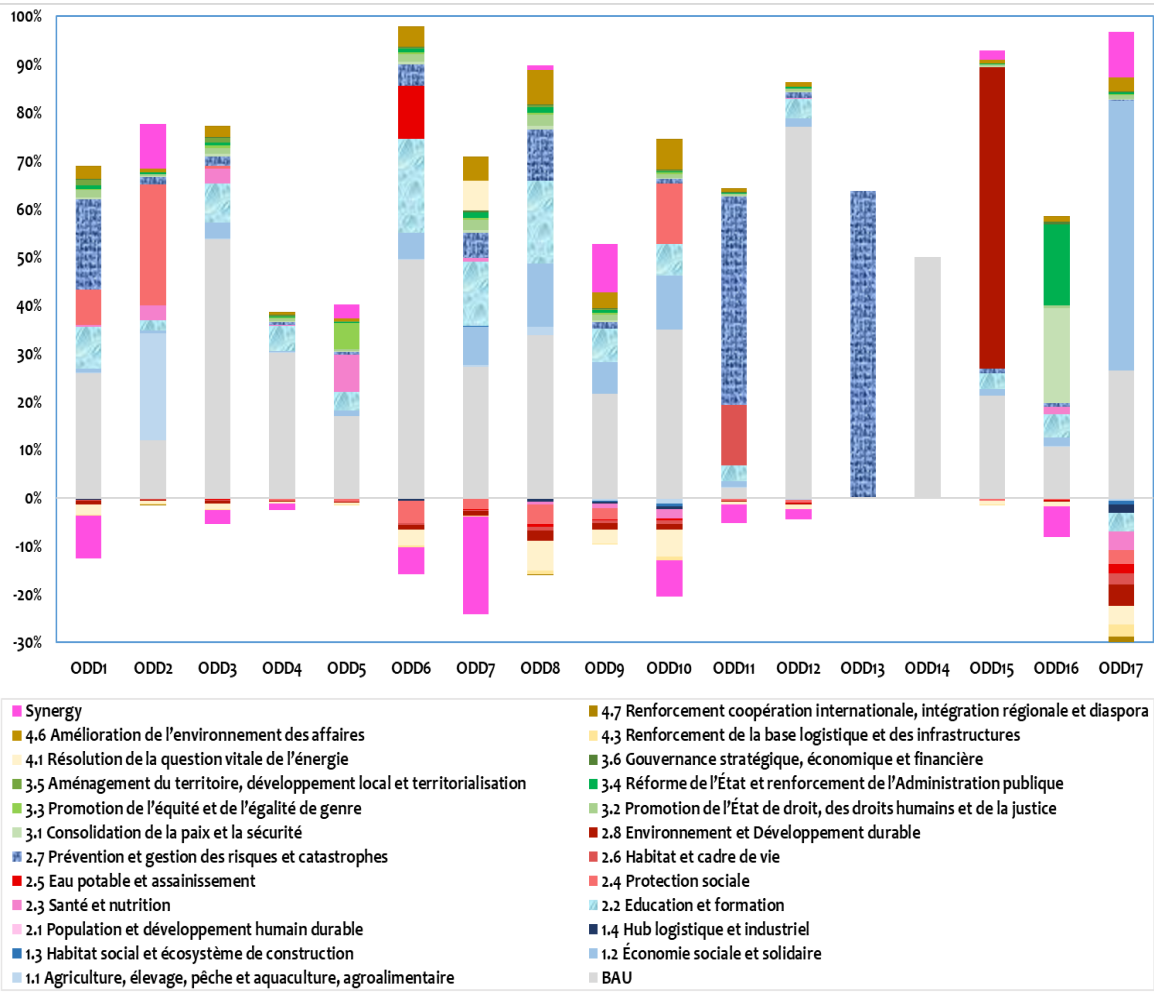
Prioriser et séquencer les réformes...



La mise en œuvre simultanée de toutes ces interventions donne lieu à des synergies pouvant être positives ou négatives. L'analyse des synergies a permis d'identifier les cas où les rendements décroissants ralentissent le progrès vers les ODD, en particulier pour les objectifs 1, 3, 10 et 16. A cet effet, il est nécessaire d'identifier des politiques alternatives favorables aux groupes cibles. Ce résultat suggère qu'il est important de prioriser et de séquencer les réformes à mener pour mitiger l'effet négatif de leur mise en œuvre simultanée.



Contribution des différentes interventions et synergies



Cette figure montre le taux de réalisation de chaque ODD dans le scénario de base (en gris), la contribution des interventions et leurs synergies. L'analyse de ces résultats montre que certaines interventions sont plus efficaces que d'autres. L'investissement pour l'adaptation au changement climatique ; l'élargissement de la base fiscale; la combinaison de politiques d'agriculture, d'élevage, de pêche et aquaculture, et d'agroalimentaire ; et la bonne gouvernance ont des impacts transversaux importants. Elle montre également d'une part, des synergies positives importantes pour les ODD 1, 3, 10 et 16, et d'autre part, des synergies négatives pour les objectifs 6, 7, et 11.

Références :

Cissé, S., Diop, M., B. et Sall, H., B. (2017) « Le Sénégal peut-il être émergent au plan éducatif en 2035 ? ». Direction de la Planification. Planning Paper No 17. Juin.

Cissé, S. et Diallo A. (2018) « Quel niveau de productivité industrielle pour le Sénégal en 2035 ? ». Direction de la Planification. Planning Paper No 22. Mars 2018.

Millennium Institute et Direction de la Planification (2018) « Le Sénégal à l'horizon 2030 : Analyse de scénarii de progrès vers les ODD ».

OCDE (2017), *Examen multidimensionnel du Sénégal : Volume 1. Évaluation initiale*, Les voies de développement, Éditions OCDE, Paris.

<http://dx.doi.org/10.1787/9789264273092-fr>

